

## ⚠ Güvenlik talimatları

- Bu cihaz, gözetim altında olmaları veya cihazın güvenli kullanımı konusunda kendilerine bilgi verilmiş olması ve olası tehlikeleri anlamış olmaları şartıyla, 8 yaş ve üzerindeki çocuklar tarafından da kullanılabilir. Temizlik ve kullanıcı bakımı, 8 yaşından küçük ve gözetimsiz oldukları sürece çocuklar tarafından yapılmamalıdır.
- Cihazı ve kablosunu, 8 yaşından küçük çocukların ulaşamayacağı yerlerde saklayın.
- Cihazlar, gözetim altında olmaları veya cihazın güvenli kullanımı konusunda kendilerine bilgi verilmiş olması ve olası tehlikeleri anlamış olmaları şartıyla, fiziksel, duymasal veya zihinsel engelleri olan ya da yeterli tecrübesi ve bilgisi olmayan kişiler tarafından da kullanılabilir.
- Çocukların cihazla oynamasına izin vermeyin.
- Hasar görmüş olan bir elektrik kablosu, tehlikelerin önlenmesi amacıyla üretici, üreticinin yetkili servisi veya eşdeğer uzman şahıslar tarafından değiştirilmelidir.
- Bu cihaz sadece, yönetmeliklere uygun şekilde monte edilmiş bir topraklı prize bağlı olarak çalıştırılmalıdır. Besleme geriliminin, tip etiketinde

belirtilmiş olan gerilime eşdeğer olduğundan emin olun.

- Tehlikelerin önlenmesi amacıyla, bu elektrikli cihazın onarımının Müşteri Hizmetleri Servisimiz tarafından yapılması zorunludur. Satış sonrası hizmetleri, bulunduğunuz ülkedeki yetkili Arzum Okka Satıcısı tarafından sağlanmaktadır, lütfen Arzum Okka Türkiye Satış Sonrası Departmanına telefon ile başvurunuz.
- Elektrik çarpması riskini önlemek amacıyla, cihazı suyla temizlemeyin ve suyun içine daldırmayın.
- Temizlikten önce, cihazın tamamen soğumasını bekleyin. Cihazın temizliği hakkında ayrıntılı bilgi edinmek için, lütfen "Kendi kendini temizleme özelliği" bölümünü okuyunuz.
- Bu cihaz, evlerde ve aşağıdaki benzer uygulamalarda kullanılmak üzere tasarlanmıştır:
  - dükkanlar, bürolar veya diğer mesleki ortamlardaki personel mutfakları;
  - çiftlik evleri;
  - hotel, motel veya diğer konaklama tesislerindeki müşterilerin kullanımı;
  - yataklı ve kahvaltılı pansiyonlar.
- Bu cihazı dış mekanda kullanmayın. Her zaman, sıfır veya sıfırın altındaki sıcaklıklara karşı koruyun.
- Gıda ile temas eden yüzeylerin temizliği ile ilgili lütfen kendi kendini temizleme bölümüne göz atınız.
- **Dikkat:** Herhangi bir ihmal, ciddi yaralanmalara neden olabilir.

- **Dikkat:** Kullanımdan sonra pişirici hazne yüzeyinde yüksek sıcaklık olabilir.
- **Dikkat:** Pişirme haznesinin başlığı ve kahve servisi memesi kullanım sırasında aşırı ısınır ve bu durumda, dışarı çıkan buhardan dolayı yanma tehlikesi meydana gelir.
- **Dikkat:** Kahve demlenirken veya temizlik işlemi sırasında ya da kaynama noktasının otomatik belirlenmesi sırasında, pişirme haznesinin kapağını asla açmayın, pişirme haznesinin başlığını asla çıkarmayın ya da ellerinizi kahve servisi memesinin altında tutmayın. Ciddi derecede haşlanma tehlikesi söz konusudur.
- Cihaz kullanılmadan önce, cihazın ana gövdesinde ve üzerinde yer alan donanımlarda herhangi bir kusur olup olmadığı iyice kontrol edilmelidir. Cihazın örneğin sert bir yüzeyin üzerine düşmesi durumunda, cihaz artık kullanılmamalıdır. Gözle görünmeyen hasarlar dahi, cihazın fonksiyonel güvenliği üzerinde olumsuz etkilere yol açabilir.
- Elektrik kablosu, cihazın sıcak bileşenlerinden uzak tutulmalıdır.
- Cihazı kullanım esnasında gözetim dışında bırakmayın. Cihazı sıcak yüzeylerin (örneğin sıcak sobalar) üzerine veya yakınına koymayın, açık alev veya yanıcı buharlara maruz bırakmayın.
- Cihazı her zaman düzgün ve yatay bir yüzey üzerinde kullanın. Aksi takdirde, kahvenin hazırlanması esnasında fonksiyon bozukluğu meydana gelebilir
- Cihaz uzun süre boyunca kullanım dışı kaldığı

da, herhangi bir arıza durumunda, tehlike durumunda, her zaman fişi prizden çıkarın.

- Fişi prizden çıkarırken kesinlikle elektrik kablosundan çekmeyin, her zaman fişin kendisini tutarak çekin.
- Havalandırma deliklerini örtmeyin! Havalandırma deliklerinin içine herhangi bir sıvı veya toz dökmeyin.
- Cihazın elektrik bağlantısını yapmadan önce, her zaman şunlardan emin olun:
  - su haznesinin doldurulmuş olduğundan,
  - atık su tepsisinin ve pişirme haznesi başlığının monte edilmiş olduğundan,
  - atık su tepsisinin boş olduğundan.
- Yanlış kullanımdan kaynaklanan hasar oluşumlarında ya da bu talimatlara uyulmaması halinde hiçbir sorumluluk kabul edilmez.

## Öngörülen Kullanım Şekli

Bu cihaz sadece, ev ve benzer ortamlarda Türk kahvesi hazırlamak amacıyla tasarlanmıştır. Cihaz, ticari amaçlarla kullanılmaya uygun değildir. Sadece bu talimatlara göre kullanın. Amaç dışı kullanım tehlikelidir ve her tür garantiyi geçersiz hale getirir. Güvenlik talimatlarına uyun.

## Sayın Müşteri

Arzum Okka Türk Kahvesi Makinesini tercih ettiğiniz için teşekkür ederiz. Lütfen bu kılavuzu dikkatlice okuyun ve gerektiğinde kullanmak üzere saklayın.

### Genel bakış

- 1 Pişirme haznesi kapağı
- 2 Kahve servis ağız
- 3 Sıcaklık sensörü
- 4 Fincan standı ve atık su ızgarası
- 5 Atık su haznesi
- 6 Arzum Okka kaşığı
- 7 Pişirme haznesi kafası
- 8 Su haznesi kapağı
- 9 Piston
- 10 Karıştırıcı
- 11 Su haznesi
- 12 Yavaş pişirme tuşu
- 13 Tek fincan tuşu
- 14 Çift fincan tuşu
- 15 Kendi kendini temizleme tuşu
- 16 Uyarı ışıkları ve işaretleri
- 17 Elektrik kablosu ve fiş
- 18 Fincan boyutu ayarlama düğmesi
- 19 Açma/Kapama düğmesi

### İlk kullanımdan önce

Tüm ambalaj malzemelerini ve sabitleyicileri çıkarın. Ürünün ilk defa kullanılması halinde, bir başlatma sürecinden geçirilmelidir. Mükemmel bir tadın alınabilmesi için, tüm sökülebilir parçaları temizleyin ve "Kendi kendini temizleme" programını çalıştırın.



## Kullanımdan önce



1. Su haznesini MAX seviyesine kadar taze soğuk su ile doldurun ve tekrar cihazın üzerine oturtun.



2. Arzum Okka kaşığı atık su tepsisinden alın ve temizliğini kontrol edin. Tekrar cihazın üzerine koyun.



3. Cihazın fişini takın, istediğiniz fincan boyutunu seçin ve on/off düğmesine 2 saniye süreyle basın.

## Tek fincan hazırlama



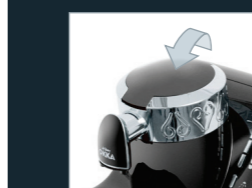
1. Pişirme haznesinin kapağını açın.



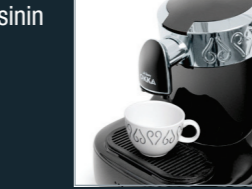
2. İçine bir Arzum Okka kaşığı (7g) çekilmiş Türk kahvesi koyun.



3. Arzu ettiğiniz kadar şeker ekleyin. Fincan başına bir çay kaşığı tavsiye edilir.



4. Pişirme haznesinin kapağını kapatın.



5. Kahve servis ağzının altına, fincan standının üzerine bir adet fincan yerleştirin.



6. Dilerseniz közde Türk kahvesi keyfi için yavaş pişirme tuşuna basın.



7. Tek fincan tuşuna basın.

**⚠ Dikkat!**  
Sıcak sıvı!

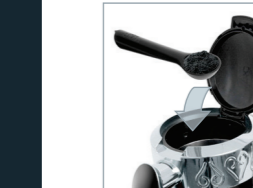


8. İlgili göstergeler ışık(lar)ın yanıp sönmeye başladığında ve sinyal sesi duyulduğunda, fincanı yerinden alın.

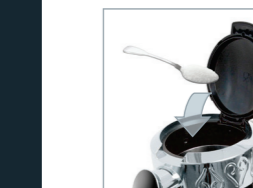
## İki fincan / çift fincan hazırlama



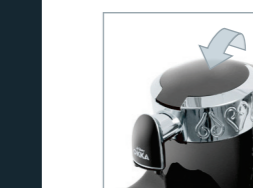
1. Pişirme haznesinin kapağını açın.



2. İçine iki Arzum Okka kaşığı (14g) çekilmiş Türk kahvesi koyun.



3. Arzu ettiğiniz kadar şeker ekleyin. Fincan başına bir çay kaşığı tavsiye edilir.



4. Pişirme haznesinin kapağını kapatın.



5. Kahve servis ağzının altına, fincan standının üzerine iki adet fincan yerleştirin.



6. Dilerseniz közde Türk kahvesi keyfi için yavaş pişirme tuşuna basın.



7. Çift fincan tuşuna basın.

**⚠ Dikkat!**  
Sıcak sıvı!



8. İlgili göstergeler ışık(lar)ın yanıp sönmeye başladığında ve sinyal sesi duyulduğunda, fincanları yerinden alın.

## Tasfiye

Üzerinde X işareti bulunan tekerlekli çöp kutusu simgesi, atık elektrikli ve elektronik ekipmanın (WEEE) ayrıca tasfiye edilmesini gerektirir. Bu tür ekipmanlar, tehlikeli ve zararlı maddeler içerebilir. Bu aletler, WEEE geri dönüşümü için belirlenmiş olan toplama noktasına iade edilmelidir ve sınıflandırılmamış çöplere katılarak atılmamalıdır. Bu şekilde, kaynakların ve çevrenin korunmasına katkıda bulunacaksınız. Daha fazla bilgi edinmek için yerel idareye başvurun.

Çocuklar, olası yaralanma veya boğulma tehlikesi nedeniyle plastik torbalar ve malzemesiyle oynamamalıdır. Bu tür malzemeleri güvenli şekilde saklayın veya çevreyi koruyacak şekilde tasfiye edin.



**Arzum Elektrikli Ev Aletleri San. ve Tic. A.Ş.**  
Otakçılar Caddesi No: 78 Kat I B Blok No: B I b  
Eyüp 34050 İstanbul Türkiye  
Tel: +90 212 467 80 80  
Faks: +90 212 467 80 00  
www.arzumokka.com  
Made in China  
Arzum\_Okka\_V2.1\_CHR\_09-2015

## Taşıma ve nakliye

Taşıma ve nakliye sırasında aşağıdaki hususlara dikkat edilmelidir;

• Taşıma ve nakliye sırasında cihazınız, aksamalarına zarar gelmemesi için orijinal kutusunda tutulmalıdır,

• Taşıma sırasında ürünü normal konumunda tutunuz,

• Cihazınızı nakliye esnasında düşürmeyiniz ve darbelerle karşı koruyunuz,

• Ürünün müşteriye tesliminden sonra taşıma sırasında oluşan arızalar ve hasarlar garanti kapsamına girmez.

## Kendi kendini temizleme



1. Kendi kendini temizleme tuşuna **A** basın. Kendi kendini yıkama tuşuna 2 sn daha az sürede basıp çekince, "durulama" işlemi başlar.

Kendi kendini yıkama tuşuna 2 sn'den uzun basılı tutulursa, "yıkama" işlemi başlar.

### Süreler ve Kullanılan Su Miktarı:

Durulama: 45 s (+/- 5), 45 ml (+/- 5)

Yıkama: 120 s (+/- 5), 180 ml (+/- 5)

### Detaylı temizlik



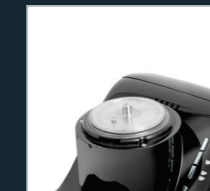
2. Çift sesli sinyal sona erdikten sonra, manuel temizlik için pişirme haznesi kafası saatin yönünün tersine döndürülür.



3. Pişirme haznesi kafası yukarıya doğru kaldırılarak çıkarılır.



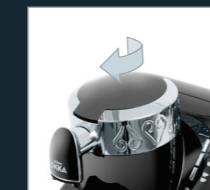
4. Piston şimdi, temizlik için yükseltilmiş konumdadır. Karıştırıcıyı pistondan sökün ve iyice temizleyin.



5. Pistonu, sirkeye batırılmış bir bez kullanılarak itinayla temizleyin. Ardından, nemli bir bez kullanılarak temizleyin.



6. Karıştırıcıyı ve pişirme haznesi başlığını tekrar yerlerine takın.

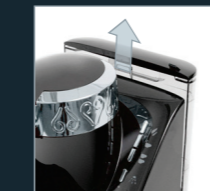


7. Pişirme haznesi kafasını, saat yönünde döndürerek kitleyin. Arzum Okka tekrar kullanılmak üzere hazırdır.

## Kullanımdan sonra



1. Cihazı kapatın. Durulama periyodu otomatik olarak başlayacaktır.



2. Su haznesini yukarı doğru çekerek sökün, boşaltın ve iyice temizleyin.



3. Atık su haznesini çekerek sökün, boşaltın ve iyice temizleyin.



4. Gerekirse fincan standını temizleyin ve Arzum Okka'nın fişini elektrik prizinden çekin.

## Enerji tasarrufu

Enerji tasarrufu sağlamak için Arzum Okka, 30 dakika boyunca kullanılmadığı takdirde bekleme konumuna geçer ve yavaş pişirme düğmesinin rengi kırmızıya döner. Bekleme modundan çıkmak için herhangi bir düğmeye basarak, Arzum Okka'yı hemen kullanmaya başlayın. 3 saat boyunca kullanılmadığı takdirde Arzum Okka, durulama işlemini yaparak, otomatik olarak kapanır. Tekrar kullanmak için açma/kapama düğmesine basın.

## Dış gövde temizliği

**Dikkat!** Cihazın kapatılmış, fişinin çekilmiş ve tamamen soğumuş olduğundan emin olun.

**Dikkat!** Elektrik çarpması riskini önlemek amacıyla, cihazı suyun içine daldırmayın ve herhangi bir sıvı maddeyle temizlemeyin.

1. Dış gövdeyi hafifçe nemlendirilmiş, yumuşak ve tiftiksiz bir bezle temizleyin. Gövdenin zarar görmemesi için, aşındırıcı temizleme maddeleri kullanmayın.
2. Tüm sökülebilen parçalar, sıcak sabunlu su yardımıyla elde temizlenebilir. **Parçalar bulaşık makinesine uygun değildir.**
3. Kahve servis ağzı her gün sökülmeli ve temizlenmelidir.

## Kaynama noktası

Suyun kaynama noktası, deniz seviyesine göre yükseklik farkına bağlıdır. Cihaz, kaynama noktasını otomatik olarak belirler. İlk kullanımda, cihaz otomatik olarak kaynama noktasını tespit eder. Kaynama noktası, deniz seviyesine göre yükseklik farkı değiştiği takdirde tekrar ayarlanmalıdır.

### Kaynama noktasının ayarlanması

1. Su haznesini doldurun ve atık su haznesinin boş olduğundan emin olun.
2. Pişirme haznesi kafasını saat yönünün tersine döndürerek çıkarın.
3. **A** ve **B** tuşlarına, uyarı ışıkları yanıp sönmeye başlayana kadar birlikte basın.
4. Pişirme haznesi kafasını saat yönünde döndürerek tekrar takın ve kilitletiğinden emin olun.
5. 3 saniye sonra bir sesli sinyal duyulur ve kaynama noktasını algılama süreci başlar.

## Pişirme sıcaklığı

Kahve pişirme sıcaklığını istediğiniz gibi ayarlayabilirsiniz. Bunun için, pişirme haznesi kafasını saat yönünün tersine döndürerek çıkarın:

### Sıcaklığın artırılması

▼ düğmesini basılı tutun. **A** düğmesine her basıldığında, sıcaklık 1 °C artar.

### Sıcaklığın azaltılması

▼ düğmesini basılı tutun. **B** düğmesine her basıldığında, sıcaklık 1 °C azalır.

### İlk sıcaklık ayarına geri döndürülmesi

▼ ve **A** düğmelerine aynı anda yaklaşık 1 saniye süreyle basın.

Üç sesli sinyal, min. veya maks. sıcaklığa erişildiğini bildirir. Pişirme haznesi kafası, saat yönünde döndürerek tekrar takın.

## Uyarılar

### Üst Uyarı Işığı **A** :

Su haznesi boş veya düzgün takılmadı.

### Orta Uyarı Işığı **B** :

Pişirme haznesi başlığı düzgün takılmadı.

### Ait Uyarı Işığı **C** :

Atık su tepsisi dolu veya düzgün takılmadı.

Bir sesli sinyal bir işlemin sona erdiğini, bir fonksiyonun seçildiğini veya bir bileşenin yerinden çıkarıldığını veya tekrar takıldığını bildirir.

## Sorun giderme

| SORUN  | NEDENİ   | ÇÖZÜMÜ   |
|--|--|--|
| <b>Cihaz, kaynama ya da kendi kendini temizleme işlemini yarıda kesiyor.</b> | Su haznesi boş.  | Su haznesini taze soğuk su ile doldurun.   |
|  | Su haznesi yerinden alınmış.   | Temizlenmiş ve doldurulmuş su haznesini cihazın içine yerleştirin.   |
|  | Pişirme haznesi kafası yerinden alınmış.                                 | Pişirme haznesi kafası cihaza yerleştirin.   |
|  | Atık su haznesi dolu.  | Atık su haznesi boşaltın ve temizleyin.  |
| <b>Elektrik kesintisi.</b>   | Şebekedeki elektrik kesintisiyle birlikte cihaz kapandı.                 | Cihazın arka tarafındaki açma/kapama düğmesini kullanarak cihazı çalıştırın. Cihaz bu durumda kendi kendini test etmeye başlar. Bu işlem, tüm Uyarı Işığı yanana kadar devam eder. |
|  | <b>Tüm uyarı ışıkları, sesli bir sinyal ile birlikte yanıp sönmüyor.</b> | Cihazda teknik bir arıza var. Cihazı tekrar çalıştırın. Sorun devam ettiği takdirde, lütfen Arzum Okka Müşteri Servisine başvurun.   |

### Teknik özellikler

Nominal gerilim: 220-240 V~  
Nominal frekans: 50/60 Hz  
Nominal giriş gücü: 710 W

### İletişim bilgileri

Tüketici İletişim Sayfası:  
<http://www.arzumokka.com/Home/Contact>  
Arzum Danışma Merkezi: 444 1 800

ARZUM  
OKKA



**KULLANIM KILAVUZU**  
Türkçe / Orijinal kullanma kılavuzunun tercümesi